

30 JAHRE



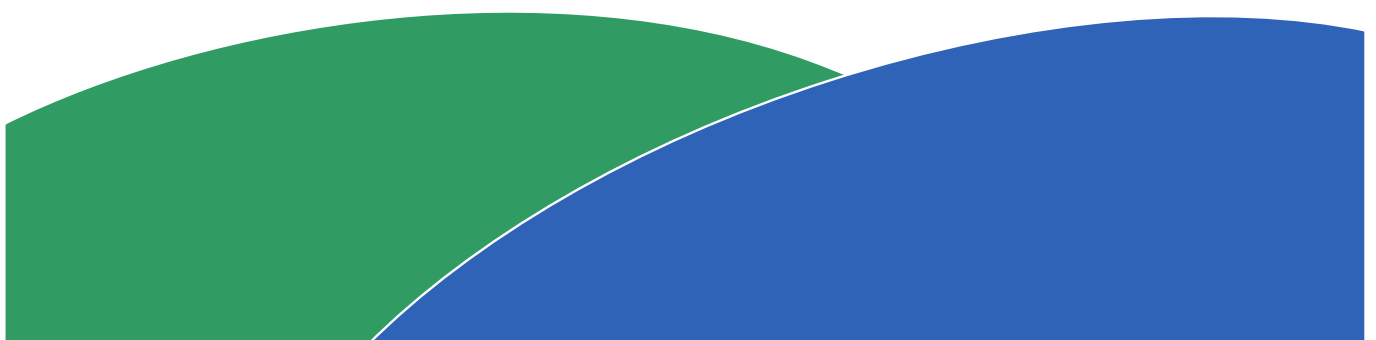
Überall für alle

SPITEX
Meggen

Jahresbericht 2023

Spitex Meggen

Wir sind Spitex!



INHALTSVERZEICHNIS

| | Seite |
|--|-------|
| Bericht der Präsidentin und der Geschäftsführerin | 2 |
| Spitex Meggen in Zahlen | 3 |
| Unsere Mitarbeiterinnen | 5 |
| Freiwillige Mitarbeiterinnen und Mitarbeiter | 7 |
| Gesucht freiwillige Mitarbeiterinnen und Mitarbeiter | 8 |
| Getätigte Weiterbildungen | 9 |
| Organisation/Organigramm und Vorstand | 10 |
| Erfolgsrechnung | 11 |
| Bilanz | 12 |
| Anhang Jahresrechnung 2023 | 13 |
| Revisionsbericht | 14 |

Spenden Sie bequem mit TWINT



Bequem mit TWINT bezahlen



Scannen Sie den QR-Code mit Ihrer TWINT App.



Geben Sie den Totalbetrag ein und bestätigen Sie Ihre Zahlung.

BERICHT DER PRÄSIDENTIN UND GESCHÄFTSFÜHRERIN

Die Spitex Meggen wiederum auf Wachstumskurs und Wechsel in der Geschäftsführung

Nach einem schwierigeren Geschäftsjahr 2022 entwickelte sich das Jahr 2023 erfreulicher. Die geleisteten Stunden in der Pflege wuchsen um 25%. Der Jahresumsatz überschritt zum ersten Mal die Zweimillionen-Grenze. Dies auch dank der höheren Tarife und dem namhaften Subventionsbeitrag der Gemeinde. Nach langem Warten auf ein neues Kostenrechnungstool sind wir endlich in der Lage, eine seriöse Vollkostenrechnung zu erstellen. Eine wichtige Grundlage - auch für die Gemeinde als Finanziererin der Pflegevollkosten.

Die Räume unserer Geschäftsstelle wurden erneuert, um die Arbeitsabläufe zu optimieren und dem Bedürfnis der Mitarbeitenden nach abschliessbaren Garderoben und einem Aufenthaltsraum nachzukommen. Am 1. April 2023 konnten die hell gestalteten Büroräume sowie die neu hinzu gemietete Wohnung am Dorfplatz 5 (für Tagesplatz und Mittagstisch) bezogen und von der Bevölkerung besichtigt werden. Dank grosser Nachfrage konnte der Tagesplatz an zwei Wochentagen angeboten werden. Die Margrit und Werner Scherer-Stiftung leistet alljährlich mit 27'000 CHF einen beachtlichen Beitrag an die Wohnungsmiete.

Wiederum schlossen im Sommer zwei Lernende ihre Ausbildung als Fachangestellte Gesundheit EFZ (FaGe) mit Erfolg ab. Es freut uns, dass sie der Branche erhalten bleiben und dass eine der beiden die Weiterbildung zur Pflegefachfrau HF in Angriff nahm. Glücklicherweise konnten wir wieder zwei Jugendliche für die berufliche Grundausbildung als FaGe EFZ gewinnen. Die Lernenden sind ein Gewinn für das ganze Team und erfreuen unsere Klientinnen und Klienten mit ihrem jugendlichen Elan.

Geschäftsführerin Evelyne Perkmann verliess die Spitex per Ende August. Sie hat während ihres sechseinhalbjährigen Wirkens wichtige Weichen gestellt. Der Vorstand weiss ihre Verdienste zu würdigen.

Seit 1. September 2023 verantwortet Monika Pellegrini-Vogel unseren Spitex-Betrieb. Sie ist Betriebsökonomin FH, hat ein CAS in Beratung und Coaching abgeschlossen und wird ihre Fachkompetenzen in Teamarbeit, Qualitätssicherung und Arbeitssicherheit fruchtbar machen.

Ausblick und Schwerpunkte

Die Spitex Meggen ist fraglos ein attraktiver Arbeitgeber. Die Mitarbeiterinnen können ihren Dienstplan weitgehend selbst gestalten, haben keinen Abend- oder Nachtdienst und sind an maximal zwei Wochenenden pro Monat im Einsatz. Trotz aller Vorzüge ist es auch für unsere Spitex nicht einfach, Pflegepersonal zu rekrutieren. So investieren wir auch in Zukunft in die Aus- und Weiterbildung unserer Mitarbeitenden.

Für die erstrebenswerte Qualität in der Pflege und Betreuung sind gute Vorausbedingungen geschaffen. Die weiteren Prozesse müssen stetig dem neusten Wissensstand angepasst und gut umsetzbar sein. Dabei steht die respektvolle Betreuung unserer Klientinnen und Klienten an erster Stelle.

Am 1. September 2023 trat ein neues Datenschutzgesetz in Kraft. Die Spitex verfügt über viele schützenswerte Daten und schulte die Mitarbeitenden für diesen anspruchsvollen Themenbereich. Mit dem «Sunneziel» stehen wir, Synergien nutzend, regelmässig im Austausch.

Dank

Unsere Dankbarkeit gehört allen Mitarbeitenden und freiwilligen Helferinnen und Helfern, die eine wertvolle Arbeit für unsere hilfsbedürftigen Mitmenschen leisten. Ein grosses Dankeschön geht an die Frauen am Mittagstisch, die nun seit 15 Jahren wöchentlich für ihre Gäste ein feines Essen zubereiten. Und wie alle Jahre schulden wir unserer Gemeinde Meggen den gehörigen Dank für deren Vertrauen und Unterstützung. Ebenso wenig selbstverständlich sind uns Wohlwollen und Treue von Ihnen, verehrte Mitglieder!

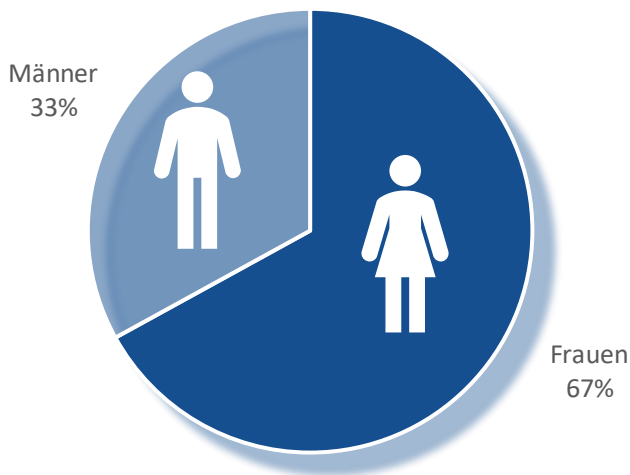
Maria Tobler
Präsidentin

Monika Pellegrini
Geschäftsführerin

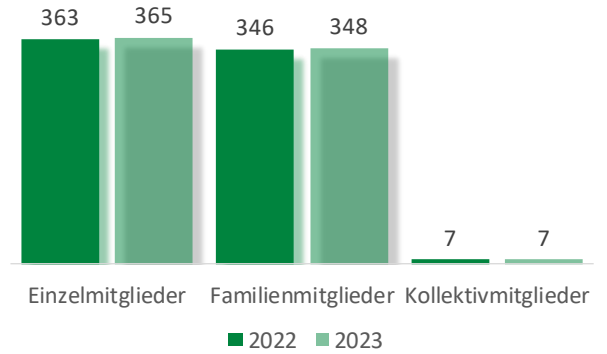


SPITEX MEGGEN IN ZAHLEN 2023

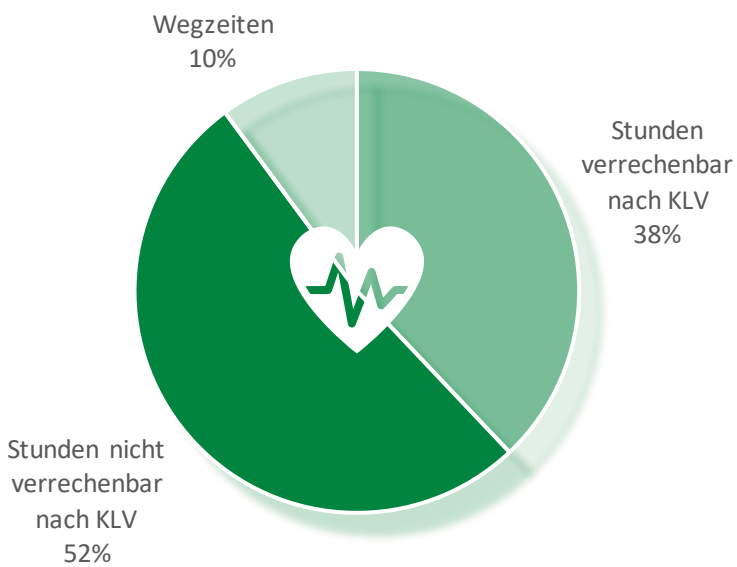
203 Klientinnen und Klienten



Mitgliedschaften

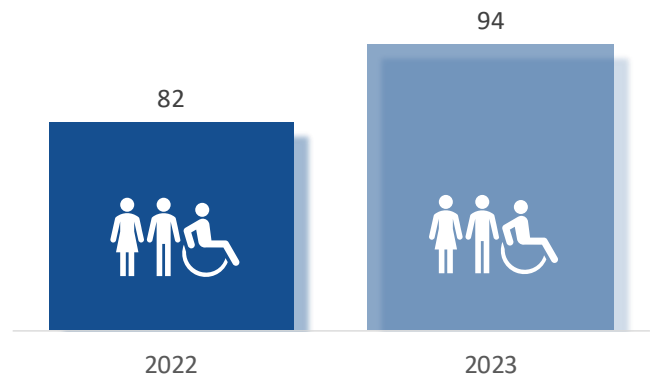


31'567 geleistete Stunden an 365 Tagen während 22'415 Besuchen



KLV = Krankenpflege-Leistungsverordnung

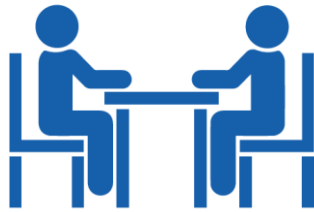
Tagesplatz geöffnete Tage



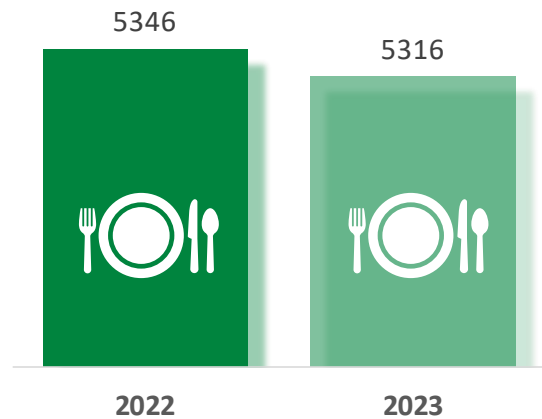
473 freiwillige Fahrten



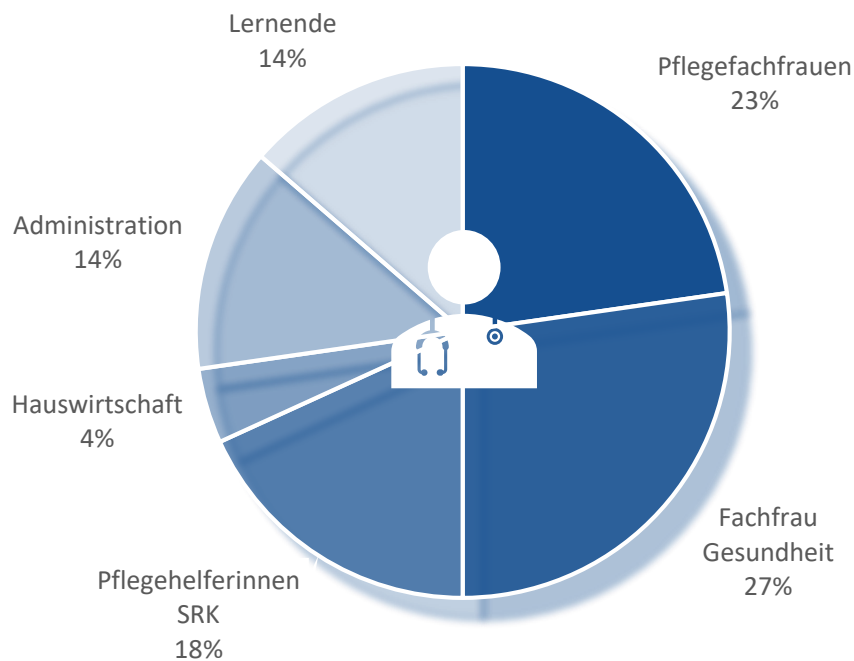
Freiwilliger Mittagstisch an 52 Tagen



Ausgelieferte Mahlzeiten



22 Mitarbeiter:innen



Anzahl verrechnete Stunden

| Anzahl Stunden | 2017 | 2018 | 2019 | 2020 | 2021 | 2022 | 2023 |
|----------------------|--------------|---------------|---------------|---------------|---------------|---------------|---------------|
| Abklärung/Beratung | 535 | 430 | 815 | 798 | 842 | 857 | 1'103 |
| Behandlungspflege | 2'829 | 3'997 | 3'863 | 4'533 | 4'033 | 3'654 | 4'265 |
| Grundpflege | 4'243 | 5'170 | 4'905 | 4'948 | 4'671 | 3'710 | 5'026 |
| Betreuung / Haushalt | 3'463 | 4'068 | 4'238 | 4'376 | 3'769 | 2'450 | 1'981 |
| Vergebliche Besuche | 36 | 106 | 21 | 14 | 3 | 4 | 4 |
| Total | 8'566 | 13'771 | 13'842 | 14'669 | 13'318 | 10'671 | 12'379 |

UNSERE MITARBEITERINNEN



Jasmin Stucki
Pflegefachfrau HF



Luana Bianco
Fachfrau Gesundheit EFZ



Veronica Scharf-Adet
Fachfrau Gesundheit EFZ



Franziska Schwab
Pflegehelferin SRK



Sibylle Zimmermann
Fachverantwortliche Hauswirtschaft,
Administration



Kerstin Roth
Pflegehelferin SRK



Evelyne Odermatt
Pflegefachfrau HF



Nora Bousedra
Fachfrau Gesundheit EFZ



Solveig Scherrer
Verantw. Rechnungswesen, IT
Teamleitung Administration



Celina Schuler
Fachfrau Gesundheit EFZ



Petra Stürzkober
Fachverantwortliche Hauswirtschaft,
Pflegehelferin SRK



Yardena Sierra
Leitung Pflege

UNSERE MITERBEITERINNEN



Marcia Van Stee
Pflegehelferin SRK

Judith Huwiler
Administration

Vreni Stadler
Pflegefachfrau HF

Daniela Alario
Pflegehelferin SRK



Sibylla Unternährer
Fachfrau Betreuung EFZ
Inkl. Medizinaltechnik



Andrea Hippler
Pflegefachfrau HF



Monika Pellegrini
Geschäftsführerin

Unsere Lernenden



Noemi Bueb
Lernende Fachfrau Gesundheit EFZ
1. Lehrjahr

Mirjam Felber
Lernende Fachfrau Gesundheit EFZ
1. Lehrjahr

Kujtesa Shehu
Lernende Fachfrau Gesundheit EFZ
2. Lehrjahr

FREIWILLIGE MITARBEITERINNEN UND MITARBEITER

Team Fahrdienst



Werner Steurer, Erica Leitz, Irene Kost, Kari Hofer (auf dem Bild fehlen Arnold Odermatt, Ruth Rinert)

Team Mahlzeitendienst



Erich Lischer, Armin Wüest, Bruno Bucher, Hans Peter Brun, Irene Kost (auf dem Bild fehlen Arnold Odermatt, Ruth Rinert, Peter Schilter).

Team Mittagstisch



Elisabeth Kuchler, Barbara Renggli, Regina Boog, Edith Sutter, Esther Gafner, Yvette Pfenninger, Trudy Christen (auf dem Bild fehlt Gaby Scherer)

GESUCHT FREIWILLIGE MITARBEITERINNEN UND MITARBEITER

Überall für alle — werden Sie Teil der Spitex Meggen

Die Spitex Meggen wird von zahlreichen freiwilligen Helferinnen und Helfern unterstützt. Trotzdem suchen wir immer wieder Freiwillige mit eigenem Fahrzeug für den Mahlzeiten- und Fahrdienst. Die Rückmeldungen der freiwilligen Helferinnen und Helfern sind stets wertschätzend, die Beziehungen bereichernd und erfüllend. Gemeinsam überall für alle!

Fahrdienst

Der freiwillige Fahrdienst fährt/begleitet unsere Klientinnen und Klienten zum Arzt, ins Spital oder zur Therapie. Bei Anfrage einer Klientin, eines Klienten sucht die Spitex Meggen telefonisch nach möglichen Fahrerinnen, Fahrern und gibt die Daten an unsere Klientinnen und Klienten weiter. Der Fahrdienst steht unter der Woche von Montag bis Freitag zur Verfügung. Sie schenken den Klientinnen, Klienten Zeit und erhalten im Gegenzug einen Unkostenbeitrag an Ihr Auto.

Es bereitet mir grosse Freude mit dem **Fahrdienst** jenen Menschen zu helfen, welche nicht so mobil sind. Es entstehen besondere Beziehungen und die Dankbarkeit ist unbezahlbar.

Karl Hofer

Mahlzeitendienst

Das Essen wird vom Alters- und Pflegezentrum Sunneziel zubereitet und in isolierten Boxen angerichtet. Ab 10:50 Uhr holen die Fahrerinnen und Fahrer die warmen Mahlzeiten im Sunneziel ab und liefern diese bis ca. 12:00 Uhr den Bezügerinnen und Bezüger nach Hause. Der Dienst wird von Montag bis Sonntag von jeweils zwei Fahrerinnen, Fahrern geleistet. Die administrative Logistik wie An- und Abmeldungen übernimmt die Spitex Meggen. An Ihr privates Fahrzeug erhalten Sie einen kleinen Unkostenbeitrag.

Ein gutes Essen ist unabdingbar und macht gute Laune. Menschen damit eine Freude zu machen ist ein Geschenk. Darum ist der **Mahlzeitendienst** jeden Tag für Sie unterwegs.

Arnold Odermatt

Wir freuen uns auf Ihre unverbindliche Kontaktaufnahme

| | |
|--------------------|-----------------------|
| Montag bis Freitag | 8:00 – 17:30 Uhr |
| Telefon | 041 377 48 40 |
| Mail | info@spitex-meggen.ch |

GETÄTIGTE WEITERBILDUNGEN

Die Spitex Meggen legt grossen Wert auf die Aus- und Weiterbildung, darum ist eine geballte Ladung von Wissen vorhanden. Im vergangenen Geschäftsjahr investierten wir in rund 27 Tage in externe Weiterbildungen:

- Berufsbildnerkurse
- Prävention «so stärken Sie die Lernenden»
- Spiele für Betreuung und Aktivierung
- Spitexleistungen nach dem Krankenversicherungsgesetz KVG
- ensa (Antwort) «Nothilfe bei psychischen Problemen»
- Gewaltfreie Kommunikation
- Führungstagung «Kompetenz schafft Vertrauen»
- ERA Error+Risk Analysis
- Aggressionsmanagement
- Ergonomisches Arbeiten in der Spitex, Kinästhetik
- Datenschutz in der Spitex
- Systemisch und lösungsorientiertes Beraten und Coachen
- Ergonomischer Transfer im ambulanten Setting

Das Erlernte wird an internen Schulungen weitervermittelt und damit das Wissen gefestigt. Weiter engagiert sich die Spitex Meggen für die Berufsbildung. Im Moment stehen drei Lernende in der beruflichen Grundbildung zur Fachfrau Gesundheit EFZ. So bleibt die Spitex Meggen immer auf dem Stand der neusten fachlichen Entwicklung.



Aggressionsmanagement

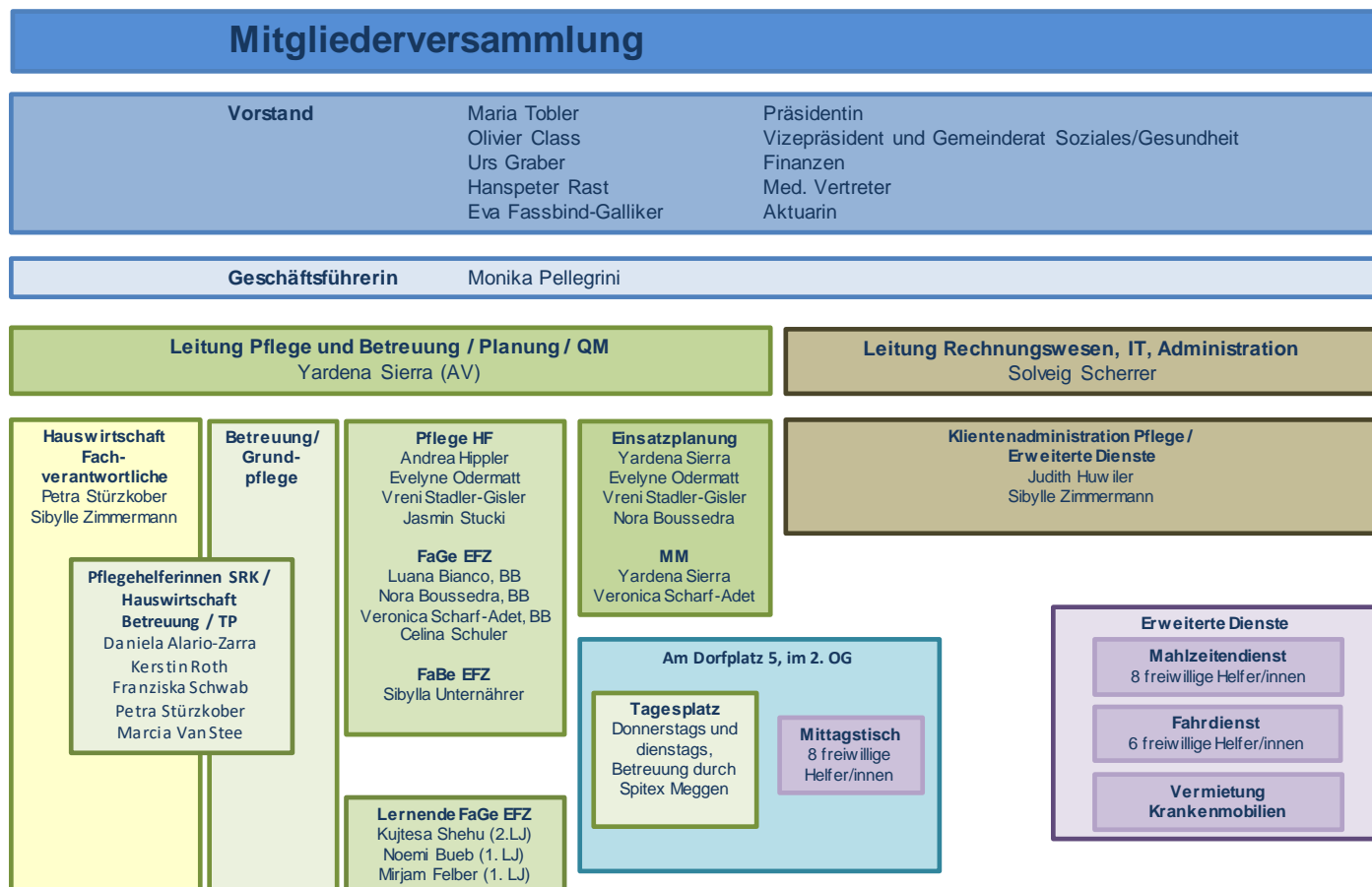


Kinästhetik



Ergonomischer Transfer im ambulanten Setting

ORGANISATION / ORGANIGRAMM UND VORSTAND



AV = Ausbildungsverantwortliche, BB= Berufsbildnerin, FaGe EFZ = Fachfrauen Gesundheit Eidg. Fähigkeitszeugnis, HF = Höhere Fachschule, HW = Hauswirtschaft, IT = Informatik, MM = Medikamentenmanagement, QM = Qualitätsmanagement, SRK = Schweizerisches Rotes Kreuz, TP = Tagesplatz

Für die erstrebenswerte Qualität in der Pflege und Betreuung sind gute Vorausbedingungen geschaffen. Die weiteren Prozesse müssen stetig dem neusten Wissensstand angepasst und gut umsetzbar sein. Dabei steht die respektvolle Betreuung unserer Klientinnen und Klienten an erster Stelle.
 Maria Tobler



ERFOLGSRECHNUNG

| Aufwand in CHF | Rechnung 2023 | Budget 2023 | Rechnung 2022 |
|--------------------------------|--------------------------------|------------------------------|--------------------------------|
| Personalaufwand | 1'279'387.31 | 1'337'400.00 | 1'201'621.05 |
| Sozialleistungen | 208'779.65 | 240'000.0 | 204'701.95 |
| Übriger Personalaufwand | 194'131.54 | 176'000.00 | 169'305.95 |
| Sachaufwand | 71'328.40 | 64'800.00 | 46'612.00 |
| Mahlzeitendienst | 97'207.95 | 84'000.00 | 90'112.55 |
| Aufwand zulasten Scherer-Fonds | 27'000.00 | 30'000.00 | 24'104.05 |
| Raumaufwand | 67'814.65 | 66'400.00 | 56'063.85 |
| Verwaltungsaufwand | 98'823.90 | 92'300.00 | 89'506.15 |
| Übriger Betriebsaufwand | 72'433.04 | 104'000.00 | 3'597.85 |
| Jahresergebnis (Gewinn) | 76'936.56 | - | - |
| Total Aufwand | 2'193'843.00 | 2'194'900.00 | 1'885'625.40 |

| Ertrag in CHF | Rechnung 2023 | Budget 2023 | Rechnung 2022 |
|-----------------------------------|--------------------------------|------------------------------|--------------------------------|
| Einnahmen Spitex Kerndienste | 889'285.39 | 995'800.00 | 767'349.80 |
| Einnahmen andere Fachbereiche | 142'288.10 | 125'240.00 | 132'054.43 |
| Einnahmen aus Material/Vermietung | 3'335.00 | 4'260.00 | 4'804.00 |
| Subventionen | 500'000.00 | 500'000.00 | 370'000.00 |
| Pflegefinanzierung | 541'625.56 | 416'500.00 | 297'026.37 |
| Mitgliederbeiträge/Spenden | 33'985.75 | 39'000.00 | 29'839.10 |
| Betriebsfremder Erfolg (Fonds) | 83'323.20 | 114'100.00 | 22'183.00 |
| <i>Zwischentotal</i> | <i>2'193'843.00</i> | <i>2'194'500.00</i> | <i>1'623'256.70</i> |
| Jahresergebnis (Verlust) | - | - | 262'368.70 |
| Total Ertrag | 2'193'843.00 | 2'194'500.00 | 1'885'625.40 |

BILANZ

| Aktiven | 31.12.2023 | 31.12.2022 |
|---|-------------------|--------------------|
| in CHF | | |
| Kasse | 1'081.50 | 676.65 |
| Postfinance | 0.00 | 3'310.61 |
| Valiant Bank Debitoren-Konto | 260'414.31 | 93'808.30 |
| Valiant Bank Mitgliederkonto | 0.00 | 2'382.55 |
| Valiant Bank Cash Deposito | 120'278.55 | 120'209.45 |
| Valiant Bank Sparkonto | 1.45 | 0.05 |
| Total flüssige Mittel | 381'775.81 | 220'387.61 |
| Forderungen aus Lieferungen & Leistungen | 189'600.70 | 121'511.15 |
| Übrige kurzfristige Forderungen | -250.65 | 0.00 |
| Total Forderungen | 189'350.05 | 121'511.15 |
| Warenvorrat | 1.00 | 1.00 |
| Total Forderungen | 1.00 | 1.00 |
| Aktive Rechnungsabgrenzung | 8'970.48 | 8'561.60 |
| Total aktive Abgrenzungen | 8'970.48 | 8'561.60 |
| Mietzinsdepot Geschäftsstelle | 2'411.61 | 2'404.59 |
| Mietzinsdepot Tagesplatz | 3'258.37 | 1'882.65 |
| Total Finanzanlagen | 5'669.98 | 4'287.24 |
| Mobiliar und Einrichtungen | 1.00 | 1.00 |
| Mobiliar Tagesplatz | 1.00 | 1.00 |
| Büromaschinen, IT | 10'527.35 | 10'527.35 |
| Wertberichtigung Büromaschinen, IT | -8'421.80 | -6'316.35 |
| Fahrzeuge | 39'656.80 | 14'756.80 |
| Wertberichtigung Fahrzeuge | -36'705.40 | -8'854.05 |
| Total Mobilien | 5'058.95 | 10'115.75 |
| Total Aktiven | 590'826.27 | 364'864.35 |
| | | |
| Passiven | 31.12.2023 | 31.12.2022 |
| in CHF | | |
| Verbindlichkeiten Lieferung & Leistungen | 18'925.60 | 34'975.20 |
| Übrige kurzfristige Verbindlichkeiten | 37.70 | 180.25 |
| Total kurzfristige Verbindlichkeiten | 18'963.30 | 35'155.45 |
| Passive Rechnungsabgrenzung | 31'925.96 | 14'433.25 |
| Total passive Rechnungsabgrenzung | 31'925.96 | 14'433.25 |
| Spitex Fonds | 30'535.06 | 22'086.31 |
| Fonds Scherer-Stiftung | 5'692.87 | 5'692.87 |
| Fonds aus Legaten | 532'320.50 | 506'018.45 |
| Total Fondskapital | 568'548.43 | 533'797.63 |
| Schwankungsreserve | -105'547.98 | 43'846.72 |
| Jahresergebnis | 76'936.56 | -262'368.70 |
| Total Eigenkapital | -28'611.42 | -218'521.98 |
| Total Passiven | 590'826.27 | 364'864.35 |

ANHANG JAHRESRECHNUNG 2023

1. Angaben über die in der Jahresrechnung angewandten Grundsätze

1.1 Allgemein

Die vorliegende Jahresrechnung der Spitex Meggen wurde nach den Grundsätzen der kaufmännischen Buchführung und Rechnungslegung des schweizerischen Obligationenrechts erstellt. Die Spitex Meggen orientiert sich zudem an den Empfehlungen der 4. Auflage des Finanzmanuals.

1.2 Sachanlagen

Die Abschreibungen der Finanzbuchhaltung und der Kostenrechnung sind identisch und erfolge linear nach der Nutzungsdauer.

| | | | |
|----------------------|---------|-----------------------------|---------|
| Maschinen / Apparate | 5 Jahre | Büromaschinen / EDV-Anlagen | 5 Jahre |
| Mobiliar | 8 Jahre | Fahrzeuge | 5 Jahre |

1.3 Spendenfonds

Von Dritten zweckgebundene Kapitalien werden zu Nominalwerten im Fondsvermögen geführt.

2. Nettoauflösung stiller Reserven

Es wurden keine stillen Reserven aufgelöst.

3. Weitere Angaben (vgl. Art. 959c Abs. 2 2 OR)

3.1 Rechtsform und Sitz

Spitex Meggen ist ein Verein mit Sitz in Meggen

3.2 Anzahl Vollzeitstellen im Jahresdurchschnitt

18 (Vorjahr 15.5)

3.3 Erläuterungen zu ausserordentlichen, einmaligen oder periodenfremden Positionen der Erfolgsrechnung

| | in CHF | 31.12.2023 | 31.12.2022 | |
|----------------------------|-----------|------------|------------|--|
| ausserordentlicher Ertrag | 0.00 | 30'094.25 | | Beitrag aus Scherer-Stiftung-Fonds für Aufwendungen Tagesplatz |
| ausserordentlicher Aufwand | 0.00 | 7'159.10 | | Umbuchung der Spendengelder zugunsten Spitex-Fonds |
| Entnahme aus Fondskapital | 94'451.74 | 0.00 | | Beitrag aus Scherer-Stiftung-Fonds für Aufwendungen Tagesplatz und Aufwendungen für Umbau Büroräumlichkeiten |
| Zuweisung Fondskapital | 11'490.75 | 0.00 | | Umbuchung der Spendengelder zugunsten Spitex-Fonds |

3.4 Wesentliche Ereignisse nach dem Bilanzstichtag

Bis dato bekannte Ereignisse nach dem Bilanzstichtag, die Einfluss auf die Aussagekraft der Jahresrechnung haben, wurden berücksichtigt. Bis zur Verabschiedung der Jahresrechnung durch den Vorstand sind keine wesentlichen Ereignisse eingetroffen, welche die Aussagekraft zusätzlich beeinträchtigen könnten bzw. an dieser Stelle offengelegt werden müssten.



Tel. +41 41 368 12 12
www.bdo.ch
luzern@bdo.ch

BDO AG
Landenbergstrasse 34
6002 Luzern

Bericht der Revisionsstelle zur eingeschränkten Revision an die Mitgliederversammlung der

Spitex Meggen, Meggen

Als Revisionsstelle haben wir die Jahresrechnung (Bilanz, Erfolgsrechnung und Anhang) der Spitex Meggen für das am 31. Dezember 2023 abgeschlossene Geschäftsjahr geprüft.

Für die Jahresrechnung ist der Vorstand verantwortlich, während unsere Aufgabe darin besteht, die Jahresrechnung zu prüfen. Wir bestätigen, dass wir die gesetzlichen Anforderungen hinsichtlich Zulassung und Unabhängigkeit erfüllen.

Unsere Revision erfolgte nach dem Schweizer Standard zur Eingeschränkten Revision. Danach ist diese Revision so zu planen und durchzuführen, dass wesentliche Fehlaussagen in der Jahresrechnung erkannt werden. Eine eingeschränkte Revision umfasst hauptsächlich Befragungen und analytische Prüfungshandlungen sowie den Umständen angemessene Detailprüfungen der beim geprüften Unternehmen vorhandenen Unterlagen. Dagegen sind Prüfungen der betrieblichen Abläufe und des internen Kontrollsystems sowie Befragungen und weitere Prüfungshandlungen zur Aufdeckung deliktischer Handlungen oder anderer Gesetzesverstösse nicht Bestandteil dieser Revision.

Bei unserer Revision sind wir nicht auf Sachverhalte gestossen, aus denen wir schliessen müssten, dass die Jahresrechnung nicht dem schweizerischen Gesetz und den Statuten entspricht.

Luzern, 7. März 2024

BDO AG

Pirmin Marbacher

Zugelassener Revisionsexperte

Nathalie Bleiker

Leitende Revisorin
Zugelassene Revisionsexpertin



Spitex Meggen

Am Dorfplatz 5 | 6045 Meggen

info@spitex-meggen.ch | 041 377 48 40

www.spitex-meggen.ch