

30 JAHRE

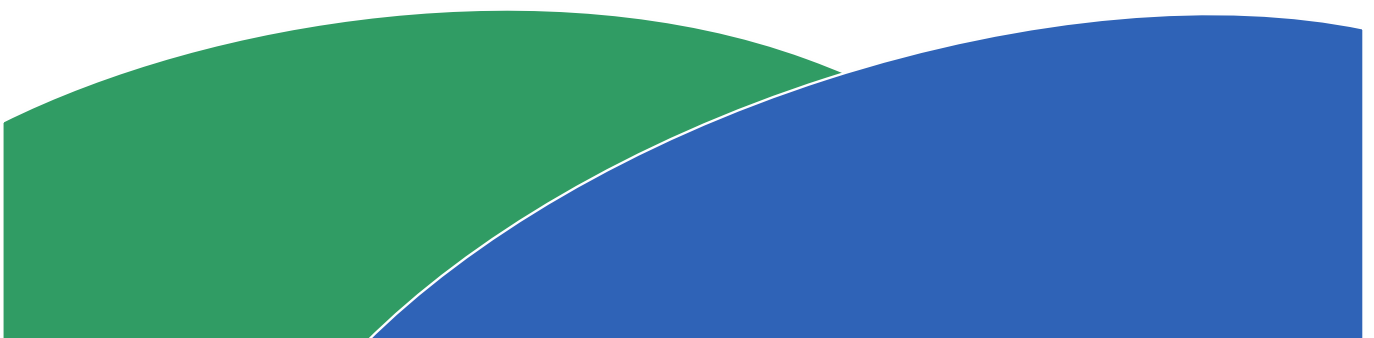


Überall für alle

SPITEX
Meggen

Jahresbericht 2024 Spitex Meggen

Wir sind Spitex!



INHALTSVERZEICHNIS

	Seite
Bericht der Präsidentin und der Geschäftsführerin	2
Spitex Meggen in Zahlen	3
Unsere Mitarbeiterinnen	5
Freiwillige Mitarbeiterinnen und Mitarbeiter	7
Gesucht freiwillige Mitarbeiterinnen und Mitarbeiter	8
Getätigte Weiterbildungen	9
Organisation/Organigramm und Vorstand	10
Erfolgsrechnung	11
Bilanz	12
Anhang Jahresrechnung 2024	13
Revisionsbericht	14

Spenden Sie bequem mit TWINT



Bequem mit TWINT bezahlen



Scannen Sie den QR-Code mit Ihrer TWINT App.



Geben Sie den Totalbetrag ein und bestätigen Sie Ihre Zahlung.

BERICHT DER PRÄSIDENTIN UND GESCHÄFTSFÜHRERIN

30 Jahre Spitex Meggen – mit moderatem Wachstum

An der 30. Mitgliederversammlung am 30. April 2024 feierten wir unser Jubiläum mit 150 Vereinsmitgliedern, blickten auf die vergangenen Jahrzehnte zurück und schauten voraus auf die zukünftigen Aufgaben einer wirkungsvoll agierenden Spitex.

Was für uns «Spitexler» ein «Erfolg» ist (vermehrt nachgefragte Unterstützung), kennt natürlich auch eine Kehrseite: Hilfsbedürftigkeit wünscht man (ja) niemandem. Sie ist wohl nur die unvermeidliche Folge einer Zunahme der alternden Bevölkerung und des lebensverlängernden medizinischen Fortschritts.

Das Geschäftsjahr 2024 war ein erfreuliches. Die Erträge sind gegenüber dem Vorjahr moderat gewachsen, die Aufwände niedriger gehalten, so dass uns der verbliebene Reingewinn einige Rückstellungen erlaubt, die wir im Jahr 2025 in die digitale Datensicherheit investieren werden. Ein Teil der bezogenen Subventionen wird an die Gemeinde zurückfliessen.

23 Mitarbeitende unterstützten 217 Klientinnen zuhause mit pflegerischen, betreuerischen und hauswirtschaftlichen Leistungen. Es ist gesetzlich geregelt, welche Ausbildung für die verschiedenen pflegerischen Leistungen nötig sind. Zwei Drittel der verrechneten Stunden wurden bei über 80-jährigen Klientinnen und Klienten geleistet.

Vier Pflegefachpersonen HF, unter der Leitung von Frau Yardena Sierra, sind in stetem Austausch mit den behandelnden Ärzten zum Zwecke einer fachgerechten Bedarfsanalyse der Klienten, der daraus resultierenden pflegerischen Massnahmen sowie deren Überwachung.

Zu Hause bei den Klientinnen und Klienten erfüllen die Fachangestellten Gesundheit (FaGe) in Absprache mit der zuständigen Pflegefachfrau die verschiedenen Pflegebedürfnisse. Am häufigsten verabreichen sie die im Voraus präparierten

Medikamente (sechs-Augenprinzip), versorgen Wunden, legen Verbände an, kontrollieren den Blutdruck und verabreichen Injektionen.

FaGe- und SRK-Mitarbeiterinnen unterstützen die Klientinnen und Klienten bei der Hygiene: Ganz-/Teilkörperwäsche, Hilfe beim An-/Auskleiden, Kompressionsstrümpfe an- und abziehen, Unterstützung bei Essen und Trinken, Orientierungshilfe, Hilfestellung in der Mobilisation sowie Lagerung im Bett.

In der Hauswirtschaft gilt die grösste Aufmerksamkeit dem «Wochenkehr» und der sozialen Betreuung.

Schwerpunkte und Ausblick

Aus- und Weiterbildung sind wichtige Pfeiler zur Nachwuchsförderung in der Pflege. So werden wir in Zukunft zusätzlich zur Berufslehre FaGe EFZ die höhere Berufsausbildung zur Pflegefachfrau HF anbieten.

Als Arbeitgeberin sind wir gesetzlich verpflichtet, für die Sicherheit und Gesundheit unserer Mitarbeitenden am Arbeitsplatz zu sorgen. Regelmässig finden interne Schulungen dazu statt, um vor vermeidbaren Berufsbelastungen (Krankheit, Unfall) zu schützen sowie Gefahren zu erkennen und zu minimieren. Psychische wie auch körperliche Gesundheit der Mitarbeitenden zu erhalten, ist das Ziel.

Dank

Unsere Dankbarkeit gehört allen Mitarbeitenden, insbesondere den freiwilligen Helferinnen und Helfern im Fahr- und Mahlzeitendienst sowie den Mittagstischfrauen, die eine unschätzbare Arbeit für unsere hilfsbedürftigen Gemeindemitglieder leisten. Ein Dank geht an die Gemeinde Meggen für das Vertrauen und ihre finanzielle Unterstützung. Ebenso wenig selbstverständlich sind uns Ihr Wohlwollen und Ihre Treue, verehrte Mitglieder!

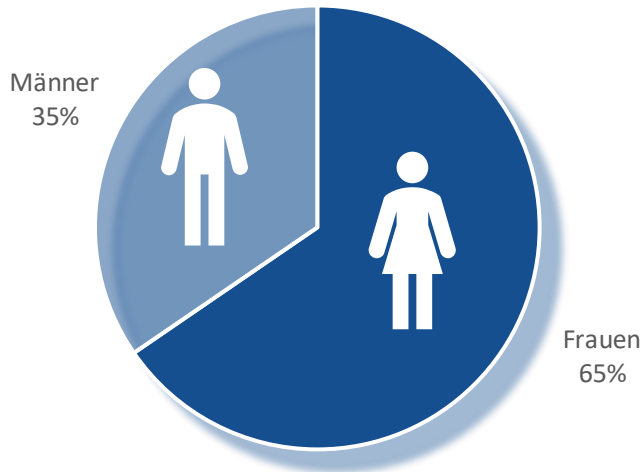
Maria Tobler
Präsidentin

Monika Pellegrini
Geschäftsführerin

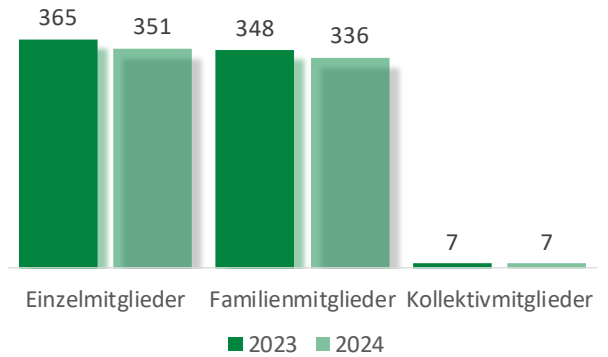


SPITEX MEGGEN IN ZAHLEN 2024

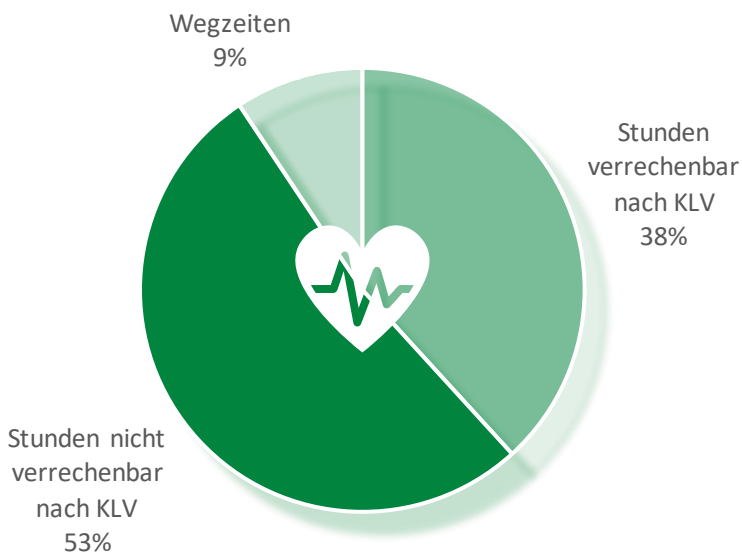
217 Klientinnen und Klienten



Mitgliedschaften

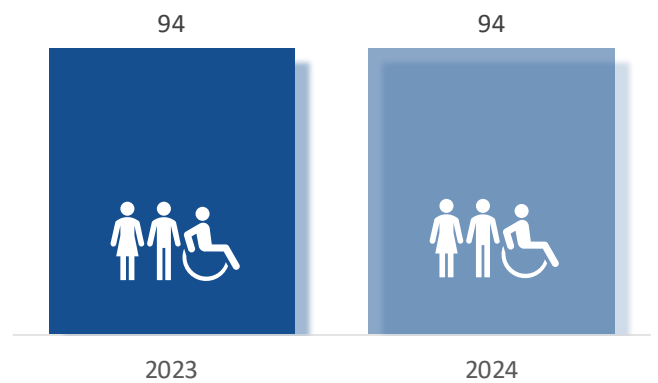


32'696 geleistete Stunden an 366 Tagen während 22'416 Besuchen



KLV = Krankenpflege-Leistungsverordnung

Tagesplatz geöffnete Tage



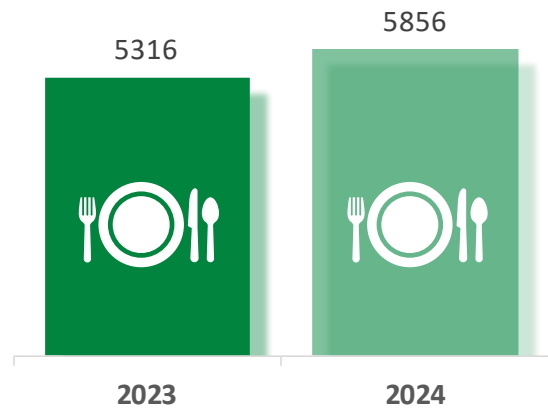
578 freiwillige Fahrten (Voriahr 473 Fahrten)



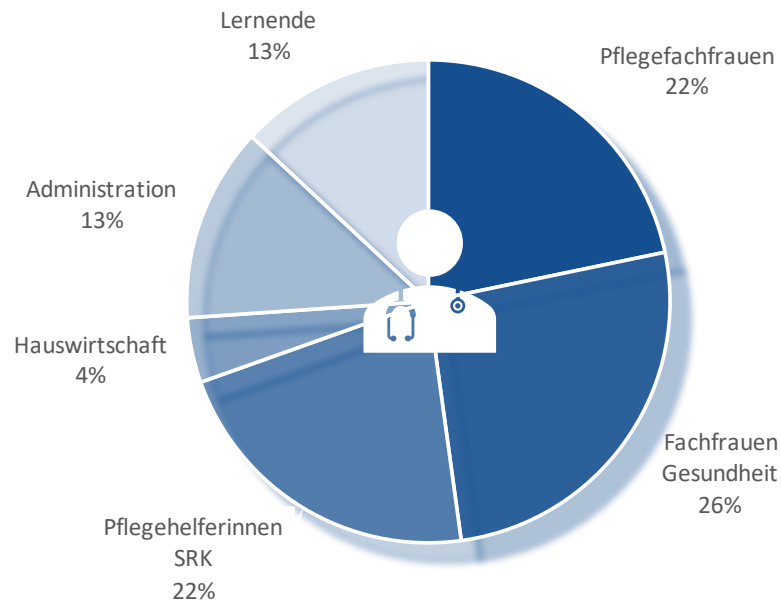
Freiwilliger Mittagstisch an 51 Tagen



Ausgelieferte Mahlzeiten



23 Mitarbeiterinnen



Anzahl verrechnete Stunden

Anzahl Stunden	2018	2019	2020	2021	2022	2023	2024
Abklärung/Beratung	430	815	798	842	857	1'103	1'154
Behandlungspflege	3'997	3'863	4'533	4'033	3'654	4'265	3'994
Grundpflege	5'170	4'905	4'948	4'671	3'710	5'026	5'423
Betreuung / Haushalt	4'068	4'238	4'376	3'769	2'450	1'981	2'637
Vergebliche Besuche	106	21	14	3	4	4	2
Total	13'771	13'842	14'669	13'318	10'675	12'379	13'210

UNSERE MITARBEITERINNEN



Lucilla Modica
Pflegefachfrau HF

Luana Bianco
Fachfrau Gesundheit EFZ

Veronica Scharf-Adet
Fachfrau Gesundheit EFZ

Franziska Schwab
Pflegehelferin SRK



Sibylle Zimmermann
Fachverantwortliche Hauswirtschaft,
Administration

Kerstin Roth
Pflegehelferin SRK

Manuela Rüttimann
Pflegefachfrau HF

Nora Bousedra
Fachfrau Gesundheit EFZ



Solveig Scherrer
Verantw. Rechnungswesen, IT
Teamleitung Administration

Mara Brechbühler
Fachfrau Gesundheit EFZ

Petra Stürzkober
Fachverantwortliche Hauswirtschaft,
Pflegehelferin SRK

Yardena Sierra
Leitung Pflege

UNSERE MITERBEITERINNEN



Marcia Van Stee
Pflegehelferin SRK

Valeria Imbroinise
Fachfrau Gesundheit EFZ

Andrea Hippler
Pflegefachfrau HF

Daniela Alario
Pflegehelferin SRK



Judith Huwiler
Administration

Sibylla Unternährer
Fachfrau Betreuung EFZ
Inkl. Medizinaltechnik

Monika Pellegrini
Geschäftsführerin

Marcia Ayala
Hauswirtschaft

Unsere Lernenden



Divana Yamba
Lernende Fachfrau Gesundheit EFZ
2. Lehrjahr

Mirjam Felber
Lernende Fachfrau Gesundheit EFZ
2. Lehrjahr

Kujtesa Shehu
Lernende Fachfrau Gesundheit EFZ
3. Lehrjahr

FREIWILLIGE MITARBEITERINNEN UND MITARBEITER

Team Fahrdienst



Kari Hofer, Irene Kost, Ruth Rinert, Jeanette Vogel, Arnold Odermatt (auf dem Bild fehlen Erica Leitz, Bruno Vonwil)

Team Mahlzeitendienst



Sebastian Wolf (Sunneziel), Bruno Bucher, Peter Schilter, Armin Wüest, Irene Kost, Arnold Odermatt, Ruth Rinert, Hans Peter Brun, Erich Lischer

Team Mittagstisch



Elisabeth Küchler, Barbara Renggli, Regina Boog, Edith Sutter, Esther Gafner, Yvette Pfenninger, Trudy Christen (auf dem Bild fehlt Gaby Scherer)

GESUCHT: FREIWILLIGE MITARBEITERINNEN UND MITARBEITER

Überall für alle — werden Sie Teil der Spitex Meggen

Die Spitex Meggen wird von zahlreichen freiwilligen Helferinnen und Helfern unterstützt. Trotzdem suchen wir immer wieder Freiwillige mit eigenem Fahrzeug für den Mahlzeiten- und Fahrdienst. Die Rückmeldungen der freiwilligen Helferinnen und Helfern sind stets wertschätzend, die Beziehungen bereichernd und erfüllend. Gemeinsam überall für alle!

Fahrdienst

Der freiwillige Fahrdienst fährt/begleitet unsere Klientinnen und Klienten zum Arzt, ins Spital oder zur Therapie. Bei Klientenanfragen sucht die Spitex Meggen telefonisch nach möglichen Fahrerinnen, Fahrern und gibt die Daten an unsere Klientinnen und Klienten weiter. Der Fahrdienst steht unter der Woche von Montag bis Freitag zur Verfügung. Sie schenken den Klientinnen, Klienten Zeit und erhalten im Gegenzug einen Unkostenbeitrag an ihr Auto.

Es bereitet mir grosse Freude mit dem **Fahrdienst** jenen Menschen zu helfen, welche nicht so mobil sind. Es entstehen besondere Beziehungen und die Dankbarkeit ist unbezahlbar.

Karl Hofer

Mahlzeitendienst

Das Essen wird vom Alters- und Pflegezentrum Sunneziel zubereitet und in isolierten Boxen angerichtet. Ab 10:50 Uhr holen die Fahrerinnen und Fahrer die warmen Mahlzeiten im Sunneziel ab und liefern diese bis ca. 12:00 Uhr den Bezügerinnen und Bezüger nach Hause. Der Dienst wird von Montag bis Sonntag von jeweils zwei Fahrerinnen, Fahrern geleistet. Die administrative Logistik wie An- und Abmeldungen übernimmt die Spitex Meggen. Für die Nutzung ihres privaten Fahrzeugs erhalten sie einen kleinen Unkostenbeitrag.

Ein gutes Essen ist unabdingbar und macht gute Laune. Menschen damit eine Freude zu machen ist ein Geschenk. Darum ist der **Mahlzeitendienst** jeden Tag für Sie unterwegs.

Arnold Odermatt

Wir freuen uns auf Ihre unverbindliche Kontaktaufnahme

Montag bis Freitag	8:00 – 17:30 Uhr
Telefon	041 377 48 40
Mail	info@spitex-meggen.ch

GETÄTIGTE WEITERBILDUNGEN

Die Spitex Meggen legt grossen Wert auf die Aus- und Weiterbildung, darum ist eine geballte Ladung von Wissen vorhanden. Im vergangenen Geschäftsjahr investierten wir rund 32 Tage in externe Weiterbildungen:

- Berufsbildnerkurs
- IPA FaGe (individuelle praktische Arbeit Fachfrau/-mann Gesundheit; Begleitung praktische Prüfung im Betrieb)
- ensa (bedeutet Antwort) «Nothilfe bei psychischen Problemen»
- Fachtagung Spitex Schweiz
- Aggressions- und Deeskalationsmanagement
- Datenschutz in der Spitex
- Kurse InterRai HC (für Bedarfsabklärungen)
- Generation Z
- Wundversorgung und Wundseminare
- Souverän in den sozialen Medien auftreten
- ERFA Arbeitssicherheit
- Einfühlsam sein – professionell bleiben
- Mitarbeitende stärken – Sprache und andere Grundkompetenzen
- Gefährdungsmeldung – Zusammenarbeit mit der KESB
- BLS – AED Zertifikatskurs (Erste Hilfe)
- Workshop Gleichgewicht

Das Erlernte wird an internen Schulungen weitervermittelt und somit das Wissen gefestigt. Weiter engagiert sich die Spitex Meggen für die Berufsbildung. Im Moment stehen drei Lernende in der beruflichen Grundbildung zur Fachfrau Gesundheit EFZ. So bleibt die Spitex Meggen stets auf dem neusten Stand der fachlichen Entwicklung.



Input Lernende an
Teamsitzung

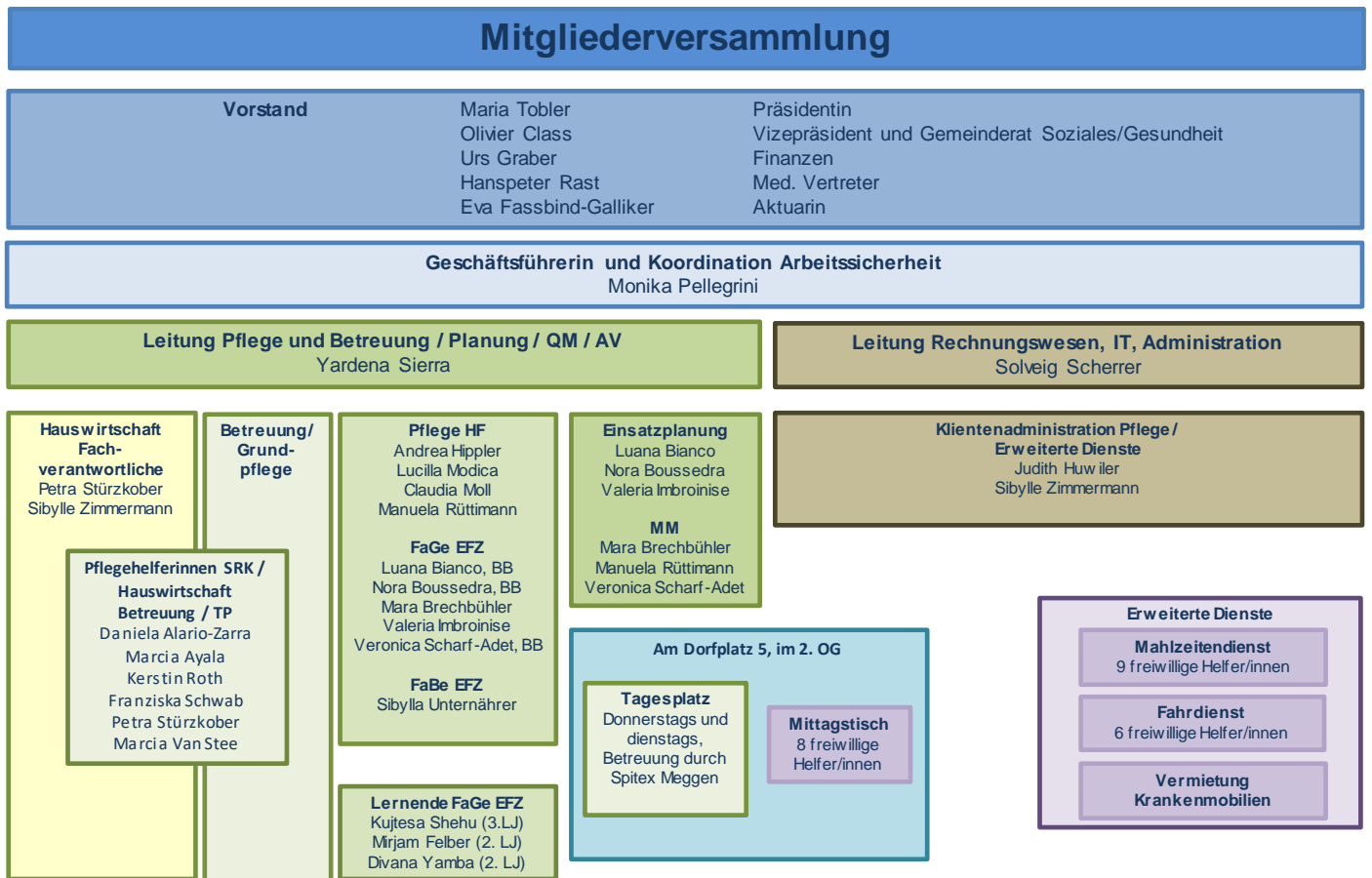


BLS AED-Zertifikatskurs



Workshop Gleichgewicht

ORGANISATION / ORGANIGRAMM UND VORSTAND



AV = Ausbildungsverantwortliche, BB= Berufsbildnerin, FaGe EFZ = Fachfrauen Gesundheit Eidg. Fähigkeitszeugnis, HF = Höhere Fachschule, HW = Hauswirtschaft, IT = Informatik, MM = Medikamentenmanagement, QM = Qualitätsmanagement, SRK = Schweizerisches Rotes Kreuz, TP = Tagesplatz

Als Arbeitgeberin stehen wir gesetzlich in Sachen Sicherheit und Gesundheit unserer Mitarbeitenden am Arbeitsplatz in der Pflicht. Regelmässig finden interne Schulungen dazu statt, um vor vermeidbaren Berufsbelastungen (Krankheit, Unfall) zu schützen sowie Gefahren zu erkennen und zu minimieren. Das Ziel: psychische wie auch körperliche Gesundheit der Mitarbeitenden zu erhalten.

Maria Tobler



ERFOLGSRECHNUNG

Aufwand	Rechnung	Budget	Rechnung
in CHF	2024	2024	2023
Personalaufwand	1'304'044.29	1'445'500.00	1'279'387.31
Sozialleistungen	205'388.95	221'480.00	208'779.65
Übriger Personalaufwand	187'672.73	231'800.00	194'131.54
Sachaufwand	37'073.30	48'900.00	71'328.40
Mahlzeitendienst	105'994.90	89'000.00	97'207.95
Aufwand zulasten Scherer-Fonds	32'000.00	27'000.00	27'000.00
Raumaufwand	63'752.35	65'720.00	67'814.65
Verwaltungsaufwand	168'848.65	107'850.00	98'823.90
Übriger Betriebsaufwand	7'868.60	4'000.00'	72'433.04
Jahresergebnis (Gewinn)	160'075.01	0.00	76'936.56
Total Aufwand	2'272'718.78	2'241'250.00	2'193'843.00

Ertrag	Rechnung	Budget	Rechnung
in CHF	2024	2024	2023
Einnahmen Spitex Kerndienste	930'171.82	869'750.00	889'285.39
Einnahmen andere Fachbereiche	145'186.75	131'060.00	142'288.10
Einnahmen aus Material/Vermietung	4'687.55	5'200.00	3'335.00
Subventionen	571'000.00	690'000.00	500'000.00
Pflegefinanzierung	567'910.13	495'000.00	541'625.56
Mitgliederbeiträge/Spenden	31'194.69	34'000.00	33'985.75
Betriebsfremder Erfolg (Fonds)	22'567.84	16'240.00	83'323.20
Total Ertrag	2'272'718.78	2'241'250.00	2'193'843.00

BILANZ

Aktiven	31.12.2024	31.12.2023
in CHF		
Kasse	645.95	1'081.50
Valiant Bank Debitoren-Konto	519'257.10	260'414.31
Valiant Bank Cash Deposito	120'398.85	120'278.55
Valiant Bank Sparkonto	0.30	1.45
Total flüssige Mittel	640'302.20	381'775.81
Forderungen aus Lieferungen & Leistungen	195'329.90	189'600.70
Übrige kurzfristige Forderungen	0.00	-250.65
Total Forderungen	195'329.90	189'350.05
Warenvorrat	1.00	1.00
Total Forderungen	1.00	1.00
Aktive Rechnungsabgrenzung	10'570.80	8'970.48
Total aktive Abgrenzungen	10'570.80	8'970.48
Mietzinsdepot Geschäftsstelle	2'415.73	2'411.61
Mietzinsdepot Tagesplatz	3'263.93	3'258.37
Total Finanzanlagen	5'679.66	5'669.98
Mobiliar und Einrichtungen	1.00	1.00
Mobiliar Tagesplatz	1.00	1.00
Büromaschinen, IT	1.00	10'527.35
Wertberichtigung Büromaschinen, IT	0.00	-8'421.80
Fahrzeuge	1.00	39'656.80
Wertberichtigung Fahrzeuge	0.00	-36'705.40
Total Mobilien	4.00	5'058.95
Total Aktiven	851'887.56	590'826.27

Passiven	31.12.2024	31.12.2023
in CHF		
Verbindlichkeiten Lieferung & Leistungen	22'719.00	18'925.60
Übrige kurzfristige Verbindlichkeiten	531.05	37.70
Total kurzfristige Verbindlichkeiten	23'250.05	18'963.30
Passive Rechnungsabgrenzung	122'725.80	31'925.96
Total passive Rechnungsabgrenzung	122'725.80	31'925.96
Spitex Fonds	36'434.75	30'535.06
Fonds Scherer-Stiftung	5'692.87	5'692.87
Fonds aus Legaten	532'320.50	532'320.50
Total Fondskapital	574'448.12	568'548.43
Schwankungsreserve	-28'611.42	-105'547.98
Jahresergebnis	160'075.01	76'936.56
Total Eigenkapital	131'463.59	-28'611.42
Total Passiven	851'887.56	590'826.27

ANHANG JAHRESRECHNUNG 2024

1. Angaben über die in der Jahresrechnung angewandten Grundsätze

1.1 Allgemein

Die vorliegende Jahresrechnung der Spitex Meggen wurde nach den Grundsätzen der kaufmännischen Buchführung und Rechnungslegung des schweizerischen Obligationenrechts erstellt. Die Spitex Meggen orientiert sich zudem an den Empfehlungen der 4. Auflage des Finanzmanuals.

1.2 Sachanlagen

Die Abschreibungen der Finanzbuchhaltung und der Kostenrechnung sind identisch und erfolgen linear nach der Nutzungsdauer.

Maschinen / Apparate	5 Jahre	Büromaschinen / EDV-Anlagen	5 Jahre
Mobiliar	8 Jahre	Fahrzeuge	5 Jahre

1.3 Passive Rechnungsabgrenzung

in CHF	31.12.2024	31.12.2023	
Passive Rechnungsabgrenzung	122'725.80	31'925.96	*
- Erneuerung IT-Infrastruktur	64'000.00	0.00	Notwendige Erneuerung der IT-Infrastruktur
- Subventionen Gemeinde	50'000.00	0.00	Rückvergütung von erhaltenen Subventionsbeiträgen der Gemeinde Meggen

* Der Betrag der passiven Rechnungsabgrenzung 2023 setzt sich hauptsächlich aus 23 TCHF für Überstunden sowie 8 TCHF für die MZD Rechnung zusammen.

1.4 Spendenfonds

Von Dritten zweckgebundene Kapitalien werden zu Nominalwerten im Fondsvermögen geführt.

2. Nettoauflösung stiller Reserven

Es wurden keine stillen Reserven aufgelöst.

3. Weitere Angaben (vgl. Art. 959c Abs. 2 2 OR)

3.1 Rechtsform und Sitz

Spitex Meggen ist ein Verein mit Sitz in Meggen

3.2 Anzahl Vollzeitstellen im Jahresdurchschnitt

18.80 (Vorjahr 18.00)

3.3 Erläuterungen zu ausserordentlichen, einmaligen oder periodenfremden Positionen der Erfolgsrechnung

in CHF	31.12.2024	31.12.2023	
Entnahme aus Fondskapital	32'000.00	94'451.74	Beitrag aus Scherer-Stiftung-Fonds für Aufwendungen Tagesplatz
Zuweisung Fondskapital	9'039.69	11'490.75	Umbuchung der Spendengelder zugunsten Spitex-Fonds

3.4 Wesentliche Ereignisse nach dem Bilanzstichtag

Bis dato bekannte Ereignisse nach dem Bilanzstichtag, die Einfluss auf die Aussagekraft der Jahresrechnung haben, wurden berücksichtigt. Bis zur Verabschiedung der Jahresrechnung durch den Vorstand sind keine wesentlichen Ereignisse eingetroffen, welche die Aussagekraft zusätzlich beeinträchtigen könnten bzw. an dieser Stelle offengelegt werden müssten.



Tel. +41 41 368 12 12
www.bdo.ch
luzern@bdo.ch

BDO AG
Landenbergstrasse 34
6002 Luzern

Bericht der Revisionsstelle zur eingeschränkten Revision an die Mitgliederversammlung des Vereins

Spitex Meggen, Meggen

Als Revisionsstelle haben wir die Jahresrechnung (Bilanz, Betriebsrechnung und Anhang) des Vereins Spitex Meggen für das am 31. Dezember 2024 abgeschlossene Geschäftsjahr geprüft.

Für die Jahresrechnung ist der Vorstand verantwortlich, während unsere Aufgabe darin besteht, die Jahresrechnung zu prüfen. Wir bestätigen, dass wir die gesetzlichen Anforderungen hinsichtlich Zulassung und Unabhängigkeit erfüllen.

Unsere Revision erfolgte nach dem Schweizer Standard zur Eingeschränkten Revision. Danach ist diese Revision so zu planen und durchzuführen, dass wesentliche Fehlaussagen in der Jahresrechnung erkannt werden. Eine eingeschränkte Revision umfasst hauptsächlich Befragungen und analytische Prüfungshandlungen sowie den Umständen angemessene Detailprüfungen der beim geprüften Unternehmen vorhandenen Unterlagen. Dagegen sind Prüfungen der betrieblichen Abläufe und des internen Kontrollsystems sowie Befragungen und weitere Prüfungshandlungen zur Aufdeckung deliktischer Handlungen oder anderer Gesetzesverstösse nicht Bestandteil dieser Revision.

Bei unserer Revision sind wir nicht auf Sachverhalte gestossen, aus denen wir schliessen müssten, dass die Jahresrechnung nicht dem schweizerischen Gesetz und den Statuten entspricht.

Luzern, 7. März 2025

BDO AG



Pirmin Marbacher

Zugelassener Revisionsexperte



Andrea Infanger

Leitende Revisorin
Zugelassene Revisionsexpertin



Spitex Meggen

Am Dorfplatz 5 | 6045 Meggen

info@spitex-meggen.ch | 041 377 48 40

www.spitex-meggen.ch